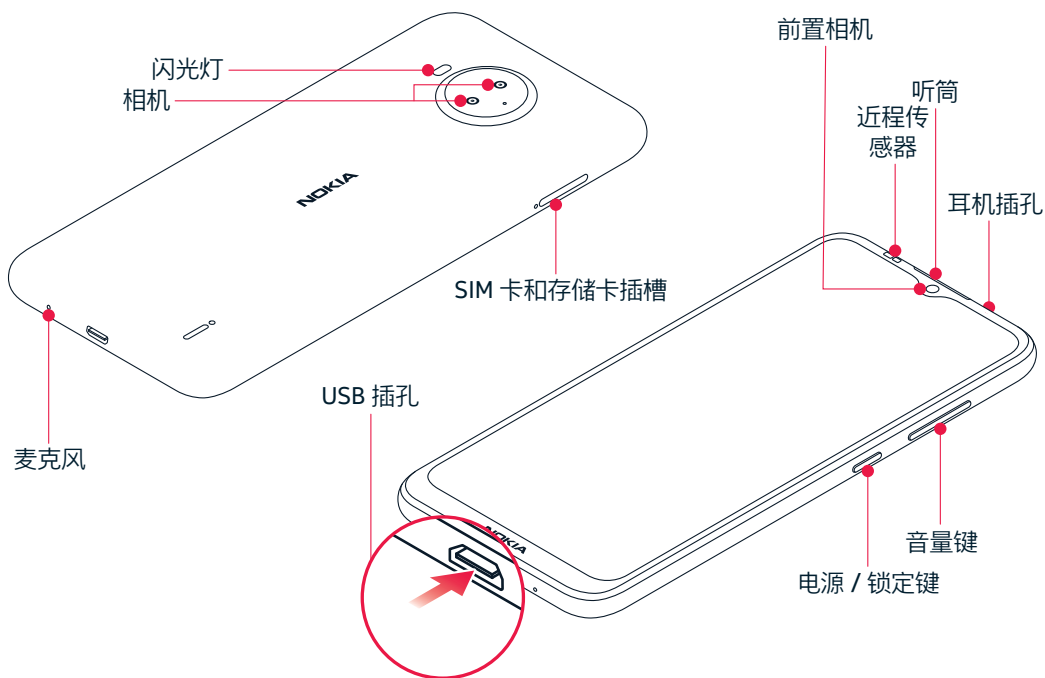


NOKIA

使用入门 Nokia C20 Plus



TA-1388

ZH-CN

1. 插入 SIM 卡和存储卡

1. 打开 SIM 卡托：将取卡器插入卡托插孔，将卡托滑出。
2. 将 nano-SIM 卡的触点朝下，插入卡托中的 SIM 卡插槽。
3. 如果您还有一张 SIM 卡，请将其插入 SIM2 插槽。
4. 如果您拥有存储卡，请将其插入存储卡插槽。
5. 将卡托重新滑入到位。

只能使用原装 nano-SIM 卡。使用不兼容的 SIM 卡不仅可能损坏卡或设备，还可能破坏卡内存储的数据。

只能使用经认可适用于此设备的兼容存储卡。使用不兼容的卡片不仅可能损坏卡片和设备，还可能破坏卡内存储的数据。

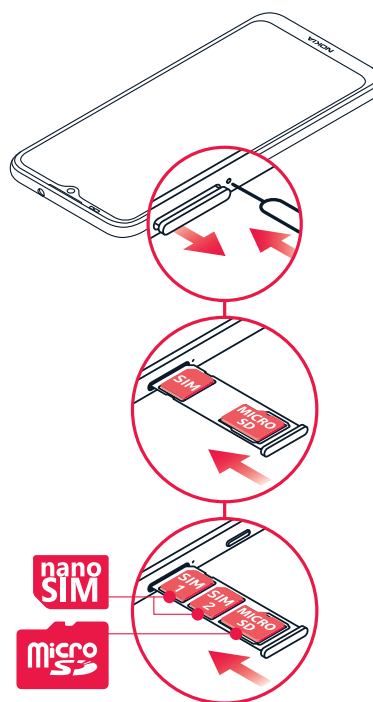
重要须知：当有应用程序在使用存储卡时，请不要取出存储卡，以免损坏存储卡和设备，或是破坏卡内存储的数据。



未使用设备时这两张 SIM 卡同时可用，但当您正在用其中一张 SIM 卡执行相应的操作（如拨打电话）时，另一张卡可能不可用。

重要须知：进网许可标志用于验证手机真伪，请妥善保管。

本手机采用“双卡双待单通”设计，即同时插入手机中的两张卡号无法同时使用语音业务亦无法同时使用数据上网业务。例如，当其中一张 SIM 卡正处于语音通话时，则另一张卡无法接听电话。若此时恰好另一张卡有来电可能会听到“您拨打的电话不在服务区”、“您拨打的用户暂时无法接通，请稍后再拨”等无法接通的提示。当其中一张 SIM 卡正处于数据连接状态时，另一张卡无法使用数据上网业务。上述情况为此手机“双卡双待单通”设计所造成，与运营商网络状况无关。单通是因为手机为单芯片设计，可以大幅提升待机时间，降低功耗。建议用户咨询当地运营商，开通“漏话提醒”、“来电提醒”、“秘书服务”等业务避免以上所述场景下漏接电话无提醒的问题。

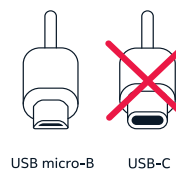


2. 为电池充电并开机

将兼容充电器插入交流电源，然后将线缆连接至手机。您的手机支持 USB micro-B 线。您也可以使用 USB 线通过计算机为手机充电，但这可能需要较长的时间。

如果电池电量已完全耗尽，则可能需要等待几分钟，才会显示充电指示符号。

要开机，请长按电源键，直到手机开始振动。手机会引导您完成设置。



USB micro-B USB-C

如需在线用户指南及故障排除帮助，请访问 www.nokia.com/mobile-support。

产品和安全信息

重要须知：若要了解有关如何安全使用您的设备和电池的重要信息，请阅读《产品和安全信息》手册，然后再使用您的设备。

本设备仅适用于 GSM 850、900、1800、1900；WCDMA 1、2、5、8；LTE 1、3、5、8、34、38、39、40、41 (2535 - 2655 MHz) 网络。

您需要向服务提供商申请开通必要的服务。

重要须知：您的网络服务提供商或旅行时使用的服务提供商可能不支持 4G/LTE 服务。在这些情况下，您可能无法拨打或接听电话、发送或接收短信，甚至无法使用移动网络连接。为了确保在不能使用完全 4G/LTE 服务时此设备也可以正常工作，建议您将最快连接速度从 4G 更改为 3G。要实现此目的，请在主屏幕中点按**设置 > 网络和互联网 > 移动网络 > 高级**，然后将**首选网络类型切换至 3G**。

有关更多信息，请咨询您的网络服务提供商。

本设备配有内置式不可拆卸充电电池。请勿尝试取出电池或取下后盖，以免损坏设备。要更换电池，请将设备送至最近的授权维修机构。

请使用获得 CCC 认证的充电器为设备进行充电。充电器插头型号可能有所不同。HMD Global 可能会为本设备提供其他型号的电池或充电器。充电输入规格：**DC5V=2.0A**。

此设备的表面不含镍。

设备的某些部件具有磁性。金属材料可能会吸附到设备上。请勿将信用卡或其他磁条卡片靠近设备时间过长，以免卡片受损。

注意：预装的系统软件 and 应用程序会占用很大一部分存储空间。

在使用闪光灯时，请保持安全距离。请不要在近距离对人或动物使用闪光灯。请不要在拍照时遮挡闪光灯。

本设备提供的基于卫星的位置信息不可用于专业定位。卫星连接时间还可能受天气、使用环境以及其他使用条件的影响。卫星或其他定位信息只能用作导航辅助，不能用于紧急情况或需要更精确定位的任务。

本设备支持 IEEE 802.11/b/g/n 和 WAPI 标准。

证书信息 (SAR)

贴近头部握持设备：本产品电磁辐射比吸收率 (SAR) 值小于每 10 克 2.0 W/kg，符合国家标准 GB 21288-2007 的要求。有关本设备的最大 SAR 值，请参见 www.nokia.com/phones/sar。

版权和其他声明


本设备提供证书信息的电子标签。要查看证书，请选择**设置 > 系统 > 认证信息**。

© 2021 HMD Global. HMD Global Oy 是 Nokia 品牌手机和平板电脑的独家受许可方。Nokia 是 Nokia Corporation 的注册商标。

| 产品中有害物质的名称和含量 | | | | | | |
|---------------------|--------------------------------|-----------|-----------|----------------------------|----------------|------------------|
| 部件名称 (Parts) | 有害物质 (Hazardous Substances) | | | | | |
| | 铅 (Pb) | 汞 (Hg) | 镉 (Cd) | 六价铬 (Cr ^{VI}) | 多溴联苯 (PBBs) | 多溴二苯醚 (PBDEs) |
| 主机 (Phone) | ○ | ○ | ○ | ○ | ○ | ○ |
| 电池 (Battery) | ○ | ○ | ○ | ○ | ○ | ○ |
| 附件 (Accessories) | 充电器 (Charger) | ○ | ○ | ○ | ○ | ○ |
| | 其他附件 (Other Accessories) | | | | | |

本表格依据 SJ/T 11364 的规定编制
 ○：表示有害物质在该部件所有均质材料中的含量均在 GB/T26572 标准规定的限量要求以下。
 ×：表示该有害物质至少在该部件的某一均质材料中的含量超 GB/T26572 标准规定的限量要求。

注：本产品标有“×”的原因是：现阶段没有可供选择的替代技术或部件，该有害物质属于达标管理目录限用物质应用例外清单的例外项，比如：例外清单编号 7.3.B.1.B.3.1 等。

⑩ 主机及其他附件 

⑨ 电池

上述电子电气产品的(环保使用期限)，意指产品在正常使用条件下，产品中的有害物质自产品生产日期算起在上述标示期限内不会发生泄漏或突变，在此期间，使用本产品不会对环境造成污染或对人体产生身体伤害。