

- 无线电发射型号核准证： (CMIIT ID查询路径：设置→关于手机→认证信息)
- 入网许可证号：
- 执行标准：Q/OPPO 225-2015

* 本产品说明书中的一些内容可能与手机不同，取决于安装的软件或服务提供商。

感谢

您选择时尚酷炫的OPPO A59s 智能手机。

OPPO A59s是一款触摸式的智能手机，您只要在屏幕上轻轻一点，即可进行相应操作，使您的操作更加直观方便。丰富的娱乐应用，轻轻一点，就让您触动精彩。

支持多种音频格式的专用音乐播放器，让您轻松玩转音乐；前置1600万后置1300万数码拍照功能，助您将每个美好瞬间变成永恒；GPRS/EDGE/TD-SCDMA/WCDMA/CDMA2000/TD-LTE/LTE FDD和WLAN无线让您体验极速上网冲浪快感；最新的Android技术，具有超强的兼容扩展功能和可靠性，让您随心安装您所喜爱的程序，带来更加酷炫的体验。还有蓝牙4.0、完美音质、超大屏浏览更让您乐不停……

使用产品前请仔细阅读本使用说明书。

网址

<http://www.oppo.com>

版本：0.2

声明

OPPO为广东欧珀移动通信有限公司（Guang Dong OPPO Mobile Telecommunications corp.,ltd.）的商标或注册商标。

OPPO保留所有权利。在未经OPPO事先书面许可的情况下, 严禁以任何形式复制、传递、分发和存储本文档中的任何内容。

OPPO遵循持续发展的策略。因此, OPPO保留在不预先通知的情况下, 对本文档中描述的任何产品进行修改和改进的权利。

本文档描述的内容按产品制造时的状况提供。同时本产品的某些功能还取决于当地网络环境或服务提供商。因此, 本文档中的描述可能与您购买的产品或其附件并非完全对应。

产品中存储的内容和数据因产品的故障维修、恢复出厂设置或其他原因都有可能造成资料丢失或损坏, 并可能无法得到恢复。OPPO建议您对产品存储的内容和数据及时进行备份。

本产品提供的第三方软件和应用程序由不属于OPPO或与OPPO无关的个人或实体开发, 归第三方所有, OPPO不拥有这些第三方软件和应用程序的知识产权, 这些软件和应用程序由第三方向您提供支持。

随本产品提供的第三方软件和应用程序, 其通过OPPO可控制范围外的网络或传输工具传送内容或服务, 该服务可能随时中断或终止, OPPO不保证可在任何期间维持其可用性。

对于您个人在本产品上安装的任何软件或上传、下载的任何第三方作品及因此产生的任何后果(包括安装的软件与本产品不兼容等情况), 由您自行承担一切相关风险。OPPO不对这些可控制范围外的内容或服务提供保证。

产品的供货情况和相关的应用软件和配件,可能因地区而异。有关详情, 请向OPPO指定的经销商查询。

若需将本产品(包括但不限于产品中的零部件、软件、技术、数据等)进行进出口转移, 请您遵守适用的进出口管制法律法规。

进网许可标志查验网址: www.tenaa.com.cn

安全事项

请阅读以下简明的规则，如未遵守这些规则可能会导致危险或触犯法律。本说明书提供了有关安全事项的更详细信息。



在医疗设备附近应关机

医院或卫生保健机构可能会使用对无线频率敏感的设备。请有效遵守任何规章或制度。



合理的使用

仅在正常位置下使用手机。开机后，如非必要，不要无故用手触摸天线区域。为保证本产品得到合理使用，请在使用过程中保持电池盖闭合盖紧。



交通安全第一

开车时，驾驶是您首要的职责。驾驶时欲使用电话，应遵守所在地域或国家的相关规定。



加油时应关机

在加油站（维修站）或靠近燃料、化学制剂的地方，请不要使用手机。



安全开机

当禁止使用手机或手机的使用会引起干扰或危险时，请不要开机。



乘坐飞机时应关机

移动电话会造成干扰，在飞机上使用手机不仅危险而且是违法的。



在爆破地点附近应关机

请遵守任何相关的限制规定。请勿在进行爆破操作的地方使用本设备。



干扰

所有的无线设备都可能受到干扰，从而影响性能。

注意激光安全



若您的手机具备激光对焦功能，需保持正确使用该产品，请仔细阅读用户手册并保留以供将来参考。若未按此处规定进行控制，调整或操作，可能会引起有害的辐射照射。要避免直接暴露于激光束，请勿尝试打开外壳，或近距离与激光接触。



配件和电池

若手机电池为内置电池，请勿自行拆卸。请使用OPPO专用配件和电池，使用非OPPO配件会损坏手机并可能引起危险。



防水性

您的手机不具备防水性能，请保持其干燥。



连接其他设备

连接其他设备时，请阅读该设备的说明书以获取详细的安全说明。请勿连接不兼容的产品。



使用合格的维修服务

为保证维修质量，建议您通过OPPO授权的服务中心进行安装或修理本产品。

本说明书简介

本使用说明书叙述有关如何使用手机的简明信息，如欲迅速掌握手机的基本使用方法，请参考“使用入门”和“基本功能”。

在说明书中，有下列指示图标：

【▲】表示您需要小心注意关于安全或手机功能的信息。

【→】表示子菜单的某一功能。

【【】】表示手机上的按键。例如【菜单键】。

【💡】表示我们温馨提示您的一些关于使用手机的小诀窍。

目录

配件介绍 1

您可以拥有下列手机配件

您的手机 2

手机部位图

使用入门 3

使用手机的基本步骤

SIM卡信息 3

安装SIM卡 3

开机和关机 4

死机复位 4

手机密码和解锁 5

手机的充电 5

支持制式 6

系统 6

触控与按键操作 6

横屏与背光 7

手机桌面 8

图标 9

输入法 10

基本功能 12

拨号 12

电话本 12

信息 12

设置 13

生活与助手 15

时钟 15

日历 15

计算器 15

个人信息安全 15

目录

多媒体应用 15

音乐	15
相机	16
视频播放器	16
与PC的连接	16
无线连接	16
电子邮件	17
浏览器	18

疑难解答 19

帮助您有效的使用本产品

健康和信息安全 21

帮助您安全的使用本产品

电池安全	21
充电器注意事项	22
交通安全	23

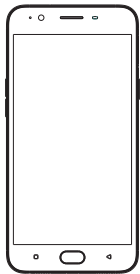
使用环境	23
电磁辐射	24
其他重要信息安全	25
保养和维护	26
环保说明	28

手机基本性能指标 29

帮助您了解本产品	29
----------------	----

1. 配件介绍

您可以拥有下列手机配件



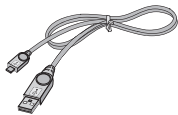
手机



充电器



产品重要信息与保修卡



数据线



耳机

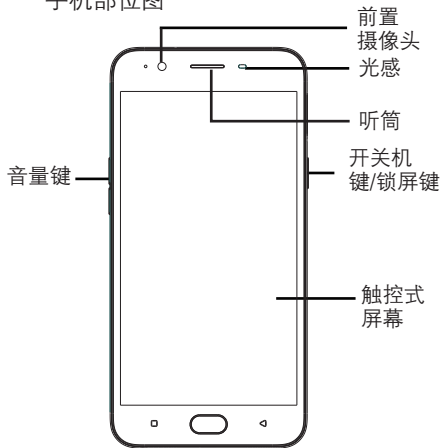
本机标准配置单有：主机一部、电源适配器一个、USB数据线一根、耳机一根、保修卡一本。可向当地的OPPO经销商购得各种配件。

▲注：上图所示配件可能与手机的配件有所不同，请以实物为准。

附件只能用在与之相配套的OPPO原装产品上，为了保证您的权益。购买的产品附件用在其它产品上而出现问题时，将不给予保修。

2. 您的手机

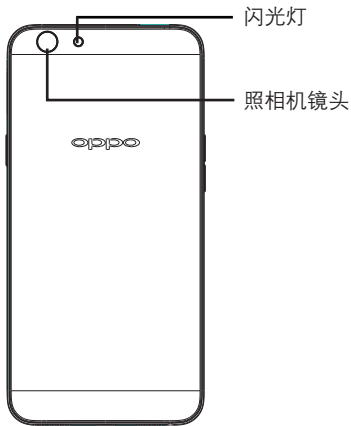
手机部位图



手机顶部示意图



手机背面示意图



手机底部示意图



3.使用入门

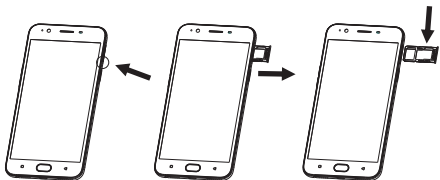
使用手机的基本步骤

SIM卡信息

当您申请入网时，您就会得到一张插入式SIM卡，其中载有您的信息，例如PIN码及可以获得的服务选项等。

安装SIM卡

请先关闭手机，从侧面用大头针等大小物体插入托盘盖上的圆孔内，SIM卡托盘将会自动弹出，然后将SIM卡放入相应托盘内。如图所示：SIM卡缺口朝上，金属面朝下。



一切和建立网络连接相关的信息以及您的呼叫记录初始化还有您在SIM卡电话本中存储的联系人和通话记录以及部分短消息都记录在SIM卡的金属平面区域。SIM卡可以从您的手机中取出，放入任意一部支持相应网络的手机中，手机会自动读取SIM卡。

⚠注意：为了防止丢失和损坏SIM卡中的信息，应避免触摸SIM卡的金属平面区域，并将SIM卡放在远离电、磁的地方。SIM卡一旦损坏，您将不能进入服务网络，SIM卡可以从您的手机中取出，放入任意一部支持相应网络的手机中，手机会自动读取SIM卡。

开机和关机

开机步骤

按上述操作规范插入SIM卡，长按电源键直至有振动反馈后即可松开。插入SIM卡后，手机会自动检查该SIM卡是否可用。

关机步骤

首先确保您已经保存好您的数据信息。长按电源键直至弹出选择框，选择关机。或者一直长按电源键就会直接关机，无需再做选择。

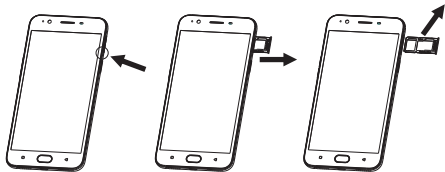
死机复位

对于电池不可拆卸的手机，若手机死机，长按开机键（约8秒）可实现断电，手指松开后，再次长按3秒可重新开机。

对于电池可拆卸的手机，若手机死机，拔掉电池可实现断电，再次长按3秒可重新开机。

SIM卡取出

当您需要取出SIM卡时。请先关机，从侧面用大头针等大小物体插入托盘盖上的圆孔内，SIM卡托盘将会自动弹出，然后将SIM卡从托盘内取出，如下图所示：



⚠ 注意：取出SIM卡之前一定要将手机关机。绝对禁止在有外部电源相连的情况下插入或取出SIM卡，否则会导致数据丢失或损坏。

手机密码和解锁

屏幕待机与解锁

在开机状态下，单次按关机键，手机会关闭屏幕背光，并进入待机状态以节省电量；再次单次按关机键会重新开启背光，手机屏幕将会被锁定，以免误触屏幕的情况发生，您需要手动解锁。当您在一定时间内未对手机进行任何操作，即进入待机状态，若要使用需重新解锁。

SIM卡解锁

为了防止非法使用，SIM卡可以采用PIN（个人标识号）码加密保护。当选用了此项功能，在您每次开机时必须输入PIN码，这样您才能解锁SIM卡，然后拨出或接收呼叫。用户可清除SIM卡保护，在这种模式下，SIM卡不能防止非法使用。

▲注意：连续三次输入错误，您的SIM卡将被网络锁定，手机将询问PUK码。若您不知PUK码，不要自行输入，若输入10次您的SIM卡将报废，应将SIM卡交网络服务供应商处理。您的网络服务供应商会为您的SIM卡设定一个标准的PIN号，您应该尽快将其修改为您的私人密码。

手机的充电

将充电器插上电源或用USB线连接电脑USB接口，USB的接头插入手机的充电器接口，即开始充电。手机屏幕右上角的电量指示符号会循环闪动，如果充电时已关机，屏幕上会出现充电指示的画面，表示电池充电中。如果手机在电量不足时仍过度使用，充电开始后可能需要一段时间才会在屏幕上出现充电指示符号；当屏幕右上角的电量指示符号显示全满，并不再闪动表明充电已完成。若是关机充电，屏幕会显示充电OK。充电期间手机和充电器会变热，这都属正常。


▲注意：确保使用标配的数据线和适配器。为了您的安全，充电过程中若需要通话，请先断开充电器，通完电话后再继续充电。充电完成后，断开交流电源插座和手机与充电器的连接，充电的时间不要超过12小时。请严格按照文后的安全规范使用。

支持制式

本机支持2G GSM/CDMA1X, 3G TD-SCDMA/WCDMA/CDMA2000, 4G TD-LTE/LTE FDD制式, 支持GPRS/EDGE/TD-SCDMA/WCDMA/CDMA2000/TD-LTE/LTE FDD数据传输方式。让您随时随地享受无线精彩生活。

系统

本机采用Android操作系统, 具有超强的兼容扩展功能和可靠性, 让您随心安装您所喜爱的软件、游戏等, 带来更加酷炫的体验。

 **提示:** 本产品的操作系统支持官方的系统更新。如果用户刷了第三方的ROM系统或者采用破解方式修改了系统文件, 可能会导致系统出现安全风险, Root会给手机正常运行带来无法预料的风险, OPPO公司不建议您获取Root权限。

触控与按键操作

采用最新的电容式触摸屏, 您只要在屏幕上轻轻点触即可进行相应操作, 使您的操作更加直观方便。

使用之前:

- 1) 请确保您的双手是清洁且干燥的;
- 2) 使用指尖准确轻按您所需的屏幕图标, 您无需用力按压;
- 3) 为防止划伤, 不要使用钢笔、铅笔或其他锋利物体在屏幕上点击或书写。

基本触摸操作

- 1) 轻触
用指尖轻触屏幕上的图标或选项即可执行操作。
- 2) 按住
若要对文件或程序进行其他操作, 请按住图标直至跳出选项框。
- 3) 拖拽
用手指在屏幕图标上点住不放并移动图标, 如在桌面上点住任一图标不放就能移动图标。

- 4) 滑动
快速滑动手指来迅速滚动屏幕。拖移手指来滚动不会选取或激活屏幕上的任何内容。您可以等待滚动停止，或者您也可以触摸屏幕上任意位置以立即停止滚动。触摸屏幕来停止滚动，不会选取或激活任何内容。在联系人列表中，您可以向上或向下滑动来滚动屏幕来查找电话号码。在照片浏览中，您可以向左或向右滑动来浏览上一张或下一张图片。
- 5) 双击
连续点触屏幕两次。在照片浏览中，您可以在触控屏幕上轻按两次放大照片；再次双击可缩小照片。
- 6) 缩放
查看照片、网页、电子邮件或地图时，您可以进行放大或缩小。将您的手指张开或合拢来进行放大或缩小。

横屏与背光

竖屏或横屏方式

许多应用程序如浏览器、照片浏览都支持以纵向或横向模式观看屏幕，以适应您的使用习惯或者让您使用手机更加方便、更贴近您的需求。您在使用之前必需开启自动旋转屏幕，具体路径：设置→显示与亮度→自动旋转屏幕。转动手机，部分应用中显示屏也会转动显示内容，并自动调整以适合新屏幕方向。例如，在浏览网页时，您可能喜欢使用横向模式。在横向模式下：网页会缩放以适合更宽的屏幕，使文本和图像更大。同时屏幕键盘也会更大，这可能有助于加快键入速度并提高准确度。

背光调整

您可以通过设置开启屏幕亮度自动调节，让您的手机屏幕可以根据您所在环境的光亮自动调节背光亮度，这样使您在室外能够看到更加清晰的内容，在昏暗条件下也会降低亮度以降低对眼睛的刺激和减小功耗，具体路径：设置→显示与亮度→自动调整亮度。另外，当您使用电话功能的时候，您的手机贴近面部时会自动锁定屏幕和自动关闭背光以延长电池电力。

手机桌面



桌面上包含了手机的基本状态以及手机自带的基础应用和您安装的所有应用的图标。页面左右滑动可见更多页面。

⚠ 注意：示图仅用于帮助用户理解，具体内容可能有所不同。

基本操作

向下拖拽顶部的状态栏能够查看通知栏。通过在桌面上进行左右滑动操作可见更多面板。处于下方的滚动条提示您现在正处于哪一页。轻触屏幕底部电话图标可进入电话功能；轻触屏幕底部信息图标可进入信息功能。

个性化操作

在桌面上可进行一些个性化设置。

图标



竖形条显示手机与网络的信号强度，条数越多，信号越强。



接收到新信息。



显示电池容量状态。



表示开启闹钟功能。



表示正在使用3G功能。



表示正在使用4G功能。



表示正在使用CA功能。



表示正在使用HSDPA功能。



表示正在使用EDGE功能。



表示开启静音功能



表示已连接上WLAN



表示开启蓝牙功能

▲注意：本手册使用的图片仅为功能示意图，可能与您的手机显示有所不同，请以手机显示为准。

输入法

您的手机自带强大的输入法。当您使用手机时，您可以使用屏幕虚拟键盘来输入文本。如在电话中添加联系人信息，编辑信息等。通过虚拟键盘的切换键，您可以输入中文、英文、符号和数字。下图为输入法界面，本图只是用于帮助用户理解，具体的编辑界面可能稍有不同：



输入切换：轻触右下角中英文切换键【中/英】或【英/中】就能在中文输入与英文输入之间切换。

中文输入：在虚拟键盘上切换到中文拼音输入，轻触字母，点触【>>】图标候选区内就会出现对应的字或词语，轻触选择，或者轻触【^】或【v】图标可翻到上一页或下一页。轻触【←】键可撤销操作或删除文本。

英文输入：在虚拟键盘上通过中英文切换键切换到英文输入，轻触字母即可输入相应的字母。轻触【↑】键即可切换到大写字母输入。

数字符号输入：轻触数字切换键【123】即可转到数字键盘。轻触数字或符号即可输入相应的数字和符号。

隐藏键盘：轻触功能触摸键【v】即可隐藏键盘。轻触文本框，再次出现键盘。


复制粘贴：本输入法支持文本的复制、剪切、粘贴功能。操作步骤如下：

1. 首先长按已经输入的文本，弹出选择滑块；
2. 在想要选择的文本上滑动滑块，使文本背景变绿，即表示文本已经被选中；
3. 选中后点击下面可以操作剪切或复制的功能；
4. 再次长按文本编辑框，直至弹出粘贴选项，选择粘贴。

4. 基本功能

拨号、电话本

通过在待机模式下轻触屏幕左下角的拨号图标，即可进入拨号功能。

拨号盘：您可以直接在拨号盘中输入要拨打的电话号码拨打电话，或点触左下角【】图标进入至联系人列表界面。

联系人

搜索联系人：在联系人顶部或点触右边字母可搜索联系人，选中搜索出的联系人可直接进入联系人详情界面拨号或发送信息。

新建联系人：在联系人界面点触【新建联系人】可新建联系人。

我的群组：可选择将联系人添加至群组。

信息

通过在待机模式下轻触屏幕下方的信息图标，即可进入信息功能。

本机提供强大且易用的信息功能，您可以阅读、编写、存储文字信息和彩信，实现了短信与彩信合一、会话式管理。支持信息搜索，信息标记多个。已收到和已发送的信息放在同一个界面，您可以进行统一的管理。

设置

在这里您可以对您的手机进行各种个性化设置。选择设置进入主界面。

WLAN：可以方便地开启WLAN，扫描和接入WLAN网络。可进行高级设置。

移动网络：可以启用移动网络的数据访问功能，设置数据漫游、接入点名称(APN)、网络运营商。

蓝牙：可以方便地开启蓝牙，设置本手机是否能被搜索到，扫描和配对蓝牙设备，设置设备名称等。

其他无线连接：可对更多无线连接进行设置。

安全与隐私：可对设备管理、密码、隐私相关、凭据存储进行设置。

其他帐号：可添加帐号进行登录。

存储空间：可查看总容量和可用容量。

应用程序管理：可查看应用程序存储及一键清理正在运行的程序。

手势体感：可对手势操作、动作感应进行设置，可以方便地开启屏幕防误触和皮套模式。

电池：可以方便地开启低电量模式，可查看手机电池耗电详情。

日期和时间：自动确定日期和时间（需连接网络）、使用24小时制、时区设置等。

语言和输入法：可对语言、键盘和输入法进行设置。

关于手机：记录了型号、ColorOS、Android版本、处理器、运行内存、机身存储、版本号、状态信息、SIM卡状态、法律信息、基带版本、内核版本。

其他设置：可对备份与重置、辅助功能、OTG连接等进行设置。

音量：铃声和通知、音乐、视频、游戏和其他媒体、系统的音量大小调试。

静音模式：可选择关闭或开启静音模式。

来电铃声：可选择自定义及系统铃声。

信息铃声：可选择自定义及系统铃声。

响铃时振动：可开启或关闭响铃时振动。

静音时振动：可开启或关闭静音时振动。

拨号按键音：可选择开启或关闭拨号按键音。

锁屏提示音：可选择开启或关闭锁屏提示音。

触摸时振动：可选择开启或关闭触摸时振动。

显示与亮度：设置自动调整亮度或者手动更改亮度。

壁纸和锁屏：可设置壁纸、设置锁屏。

自动旋转屏幕：可选择开启或关闭自动旋转屏幕。

电量百分比：可选择开启或关闭电量百分比。

字体：可选择在线字体、字体大小。

5.生活与助手

时钟

可以设定多个闹钟，方便的设定闹钟便签，闹钟时间，闹钟铃声，重复周期（可具体设定一周的哪几天启用闹钟）及删除闹钟等。

日历

本机提供了样式古朴的日历，可以按年、月、周的方式显示日历。设定日历账号，跳至指定日期查看日历，在日历中查看日程并直接方便的对日程进行新建，修改和删除操作。

计算器

提供了简单方便的计算功能，可以实现基本的四则运算。手机横屏能切换到高级计算功能。

个人信息安全

本机具有权限隐私功能，点击手机管家菜单进入权限隐私界面。可选择开启或关闭权限监控。应用获取相关权限才能正常运行，当遇到程序无法访问网络等情况时，请查看是否禁用了相关权限。

6.多媒体应用

音乐

本机具有音乐播放器的功能，点击音乐图标进入音乐播放器界面。支持MP3/WAV/AMR/APE/FLAC等多种音乐格式，支持后台播放，支持拖动进度条定位播放进度等，您可以随时随地欣赏您喜欢的音乐。

播放列表：支持播放列表的另存，添加和删除。
用作铃声：可以直接将当前播放曲目设为铃声。

设置

播放设置：可以选择开启或关闭使用数据网络播放、甩动换曲、边听边下载、歌词界面常亮。

其他设置：可设置清理缓存。

相机

本机具有照相机功能。点击菜单相机图标进入照相机界面。本机配有前置1600万后置1300万像素的摄像头，支持照相，有声视频摄录，强大的照片拍摄功能使您能随时记录下来生活的精彩瞬间。

视频播放器

进入视频播放器可播放相应的视频，支持MP4/3GP等多种视频格式，支持全屏播放，支持拖动进度条定位播放进度，方便易用的视频播放功能可满足您的日常视频欣赏需求。

与PC的连接

充电

- 1.在关机状态下，将手机通过标配的数据线与电脑USB端口连接，则您的手机就会自动通过电脑接口充电。
- 2.在开机状态下，将手机通过标配的数据线与电脑USB端口连接，下拉状态栏可以进入选择其他USB选项页面。

连接方式

在开机状态下，可通过数据线直接与电脑的USB端口连接。

 提示：您的手机连接电脑USB接口将自动充电。

无线连接

蓝牙

本机支持蓝牙4.0规范。使用蓝牙，您可以与相距10米范围内带有蓝牙装置的电子设备进行无线连接，让您可以抛开繁琐的连接线，更加方便地传输数据。在使用蓝牙之前，您首先要开启设备的蓝牙和进行一些必要的设置，具体路径是：桌面→设置→蓝牙。通过扫描查找设备来寻找您周围可以配对的设备，选择您需要配对的设备与之连接。当启动蓝牙功能时，状态栏会出现蓝牙图标。

▲注意：在某些区域，使用蓝牙可能受到一些限制，请向当地主管部门或服务供应商咨询。为了延长电池电力和您手机的安全，请在不使用蓝牙功能的时候将其关闭，勿与未知设备配对。蓝牙也可能因为一些障碍物，如墙壁或其他电子设备而受到干扰。

网络

本机支持GPRS/EDGE/TD-SCDMA/WCDMA/CDMA2000/TD-LTE/LTE FDD高速数据传输该业务需网络服务供应商的网络支持才能正常使用。使用前需进行一些必要的设置，具体路径是：桌面→设置→移动网络。需了解具体使用及相关资费详情请咨询您的网络服务供应商。

WLAN

在WLAN网络覆盖的区域您可以通过搜寻WLAN无线信号接入网络。首先在使用WLAN浏览网络之前，您要开启手机的WLAN和进行一些必要的设置，具体路径是：桌面→设置→WLAN。您的设备会自动检测所在覆盖范围内的网络，然后选择加入网络。加入某些WLAN网络可能需要付费；可能有网络需要您事先获得密码或者需要安装证书。请输入密码并轻按“连接”或者导入证书连接。当手机连接到WLAN网络时，状态栏会出现WLAN图标显示连接信号强度。信号格数越多，则表示信号越强。

▲注意：开启飞行模式能够停用所有无线连接。

电子邮件

您也可以通过设置邮箱账号直接登录，界面清爽自然，方便快捷。

浏览器

本机具有强大的网络功能，支持GPRS/EDGE/TD-SCDMA/WCDMA/CDMA2000/TD-LTE/LTE FDD高速上网和WLAN无线连接，给您带来与众不同的畅快感受。进入浏览器界面后，直接输入网址然后点击按钮即可上网。

书签：可以设置喜欢的网址书签。

历史记录：记录浏览过的网址。

设置

文字大小、设置搜索引擎、浏览器标识(UA)、开启或关闭无痕浏览、清除浏览数据、恢复默认设置、意见反馈等。

7. 疑难解答

下列常见问题解答将帮助您有效使用保修服务。在您要求售后服务前，请进行简单的检查，这样可以节约时间和费用。

屏幕出现输入PIN

输入SIM卡所带的有效PIN密码，如果您不知道密码，请立即与网络服务提供商联络。

屏幕出现输入PUK码

三次输入错误的PIN码后，您的SIM卡将会被锁住；要解锁您必须输入PUK码，请立即与网络服务提供商联络。

屏幕出现插入SIM卡信息

确认SIM卡安装正确，检查SIM卡是否有缺陷或出现故障；如果是，请交给网络服务提供商解决。

显示不在服务区

检查信号强度指示图标，如果无网络信号，您可能处于地下室或建筑物中的网络盲区，移至其它地区接收信号；还有另外一种情况您可能处于网络未覆盖区，可以要求您的网络服务提供商为本地区提供网络服务。

声音质量差

回音或有噪声使通话困难时，请挂断电话后再次拨号，网络服务提供商可能为您转接一条通话质量较好的线路。

来电没有声音

按键也没有声音，先查看音量是否为零，还不行再查看响铃方式和音量设置。

待机时间变短

所在地信号较弱，手机长时间寻找信号所致。在您不想接听电话时，请暂时关机。

手机不能开机

检查电池电量或充电。可以在充电期间，打开手机检验一下。手机若长时间静置后容易使电池过度放电，此时无法开机，充电时开始较长时间内也无响应，需要等电量恢复后才能开机。

不能发送短信息

您需要检查您的服务中心号码选项，您可能没有开通SMS服务，或者短信发送对象无效，或您所在地区的网络服务供应商不支持该项服务。

不能充电

有三种可能：

- 1.手机充电器工作不良，您可以就近与指定维修商或经销商联络；
- 2.环境温度不适宜，可以更换充电环境；
- 3.接触不良，可以检查充电器插头。

蓝牙连接不上

确认双方蓝牙设备是否都打开并处于可被搜索状态；将需要连接的蓝牙设备重新激活，待该设备进入搜索模式后，重新手动查找。

电话本不能添加数据

存储在SIM卡上的联系人数目是有限制的，存储在手机上的联系人数目是无限制的，请先检查电话本容量，确认SIM卡的电话本未滿。

不能选择某些功能

没有开通此项服务或者所在地的网络服务供应商不支持该服务。请与OPPO指定维修商、经销商或网络服务供应商联络。

通话对方无法与您接通

首先保证对方手机开机，然后保证进入正确的蜂窝网络，再看是否设置了来电呼叫限制选项。

如果以上指导无法帮助您解决问题，记下下列各项：

- 手机型号与序列号。
- 保修单的详细内容。
- 对故障的说明。

然后与当地的经销商或OPPO售后服务部门联系。

常见专业名词解释

网络服务供应商：要使用您的话机，您必须先与网络服务供应商签订协议，并需要一个SIM卡。

PIN：这个密码是用于授权使用SIM卡的功能和信息。PIN码由网络服务供应商提供。它可能是由一个4到8位的数字组成，可以根据需要修改。

PIN2：这个密码是用于授权使用SIM卡的一些特殊功能，在某些国家里网络服务供应商不一定会为您提供PIN2码。

PUK：用于解开被锁定的SIM卡，由网络服务供应商提供。

漫游：在协议网络的范围外使用您的话机。

SIM：它包含了协议的细节，记录了个人电话本。

8. 健康和信息安全

电池安全

有关电池安全

类型 时间	标准电池 (2980mAh)
通话时间	最长约14小时
待机时间	最长约250小时

上述标注的时间仅为在特定的优化网络条件或环境下所能达到的通话时间和待机时间，实际通话时间和待机时间可能在下列情况下发生变化：

1. 使用手机上的附加功能时，如播放音乐、视频、玩游戏、上网、使用蓝牙传送等等。
2. 频繁离开服务区或长期不在服务区。
3. 在本地网络服务区以外使用手机。
4. 重复使用通话模式。



提示：请不要在温度过高或过低的条件下充电，以免造成电池性能下降，待机时间缩短。连续充电时间请勿超过12小时。

▲注意：若手机电池为内置锂离子电池，请勿自行拆卸，以免导致设备损坏及造成安全问题。

充电器使用注意事项

- ★ 充电器请使用OPPO指定专用的充电器。
- ★ 请使用配套充电器所规定电源电压进行充电。使用其它电压会引起漏电、起火和对手机及充电器的损坏。
- ★ 请勿使用与充电器插头不适合的电源插座。一定要保证充电器插座和插槽稳定连接, 否则有引起火灾的隐患。
- ★ 请不要在充电器或电源线损坏的情况下对手机充电, 否则会导致触电、冒烟、起火及对手机的损坏。
- ★ 请不要把盛水的容器等放在充电器旁, 以免水溅出造成充电器过热、漏电和故障。
- ★ 如果充电器接触到水或其它液体, 要立刻把电源插座或充电器从插座上拔下来以防过热、起火、触电和充电器损坏。
- ★ 请不要拆卸或改装充电器, 否则可能导致人身伤害、触电、起火和充电器损坏。
- ★ 请不要在浴室等高湿度的地方使用充电器, 否则会导致触电、起火和充电器损坏。
- ★ 请不要用湿手接触充电器、电线和电源插座, 否则会导致触电。
- ★ 不要将重物放在电源线上或改装电线, 否则会触电和起火。
- ★ 拔插头时要抓住充电器, 拉电源线会损坏电线, 引起触电和起火。
- ★ 在清洁和维护前请先将电源插头从插座里拔出。
- ★ 请勿在雷雨天气给手机充电, 更不要边充电边通话。
- ★ 请不要在下列地方充电: 阳光直射的地方; 温度过高或过低的地方; 潮湿、多灰的地方或振动大的地方(会引起故障); 电视机、收音机等电器附近(会影响图像、声音效果)。

交通安全

- ★ 无线手机具有强大的语音通信功能,几乎可在任何时间/任何地方进行通信联络。但是在拥有无线手机的这一优点的同时还有一些重要的责任,每位用户必须履行这些责任。
- ★ 开车时,驾驶是您首要的职责。驾驶时欲使用电话,应遵守所在地域或国家的相关规定。
- ★ 不要将手机及其部件或配件与易燃液体、气体或易爆物品放在同一货舱中储存或运输。切记气囊膨胀时会产生很大的压力,请勿将手机或附件放在气囊膨胀时可能占用的地方。
- ★ 请勿仅仅依赖OPPO智能手机上提供地图、数字指南导向、方向信息、路线和基本位置的导航等应用程序来确定精确的位置、邻近度、方向、距离或路线。这些应用程序只应当作基本的导航协助。地图、方向以及基于位置的应用程序取决于数据服务。这些数据服务会随时变更并且可能无法在某些地理区域使用,因此该服务提供的地图、数字指南针导向、路线或位置信息可能会不可用、不准确或不完整。
- ★ 在从事需要全神贯注的活动时,请不要使用基于位置的应用程序。始终遵守路标以及使用OPPO智能手机时您所在地区的法律和法规。

使用环境

- ★ 无论在任何地方都应遵守此特殊规定,并且在禁止使用或可能带来干扰或危险时请关闭手机。
- ★ 手机会影响电子设备和医疗仪器的正常工作,在这些地方使用手机,请遵照该场所的相关规定。请查看您的开关机设置,以确认您的手机在此过程中不会自动开机。
- ★ 请勿在弱信号或高精度电子设备附近使用手机。无线电波干扰可能引起电子设备的误操作和其它问题。尤其在以下设备附近需特别注意:助听器、起搏器和其它医疗电子设备、火灾探测器、自动门和其它自动控制装置。

- ★ 手机适合在温度介于0℃~35℃的环境中工作，储藏温度应介于-20℃~50℃之间。温度过高或过低会影响手机使用，甚至造成手机和电池的损坏。并尽可能在远离普通电话、电视、收音机和办公自动化设备的地方使用手机，以免影响这些设备和手机的使用效果。
- ★ 请在5℃以上、35℃以下的条件下进行充电，以免造成电池性能下降、待机时间减少。若手机带闪充功能，温度低于15℃或高于35℃，手机可能无法进入闪充。
- ★ 在极少数情况下，手机在某些型号的车内使用可能会干扰车辆的电子系统，如ABS防抱死刹车或安全气囊。为确保不发生此类问题，请在连接手机之前洽询您的网络服务商或汽车制造厂商。
- ★ 当把手机或附件与其他设备相连接时，应阅读使用说明书，详细了解安全说明，不能与不兼容的产品连接。

- ★ 处于任何含有潜在爆燃性空气的区域时，请关闭手机。请不要给手机充电，并遵循所有标记和指示。在该类区域，火花会导致爆炸或起火，造成重伤甚至死亡。含有爆燃性空气的区域通常会有明显标记，但并非总是都有，潜在区域可能包括：加油站、船上甲板的下面、燃料或化学物品的传输或储存设施、使用液化石油气的交通工具、空气中含有化学物或粒子的区域，以及通常会通知您熄灭机动车引擎的任何其他区域。

电磁辐射

- ★ 本产品电磁辐射比吸收率最大值（SAR） $\leq 2.0\text{W/kg}$ ，符合国家标准GB21288-2007的要求（具体值在手机上，前往“设置”→“使用说明”→“产品安全”→“健康和安全信息”）。

- ★ 无论是在靠近耳部的正常操作位置，还是与身体相距2.2厘米（7/8英寸）的位置使用，本产品都符合射频辐射规范的要求。若使用设备套、腰带夹或支架等随身携带设备，则应确保此类配件无金属元器件且应保证本设备与身体的距离符合上述要求。要传送数据文件或信息，本设备需要与网络建立稳定的连接。设备可能会推迟传送数据文件或信息，直至建立必要的网络连接。在数据文件或信息传送结束前，请遵守上述有关间隔距离的说明。
- ★ 特殊情况下如心脏起搏器、助听器、植入耳蜗等使用者在使用本产品时需注意，并请遵医嘱。
- ★ 避免手机太靠近磁卡等磁性物体，手机辐射可能会损坏软盘、储值卡、信用卡上存储的信息。
- ★ 为防止在使用耳机时可能发生听力损害，请勿长时间使用高音量收听声音。
- ★ 请将图钉等小的金属物放在远离手机听筒的地方。扬声器工作时具有磁性，会吸引这些小金属物，因而可能会对人身造成伤害或损坏手机。
- ★ 避免手机受潮，水或其它液体进入手机会造成手机过热、漏电和故障。
- ★ 请勿对屏幕用力或用它敲打其它东西，否则会造成屏幕的破损和液晶液体的渗漏。当屏幕表面的玻璃盖板出现破裂时请不要触摸屏幕，避免玻璃碎片或玻璃裂缝划伤手指，必要时可在表面加覆玻璃膜，然后到最近的OPPO指定的维修中心进行维修；若液晶液体进入眼睛会有失明的危险，这时请立即用清水冲洗眼睛（千万不要揉眼睛）并到医院就诊。

其他重要健康安全信息

- ★ 如果天线被损坏，请不要使用手机，否则可能会对人身造成伤害。

- ★ 不要拆卸或改装手机，否则会造成手机的损坏、漏水和电路故障。
- ★ 您的手机只能使用本公司指定的充电器及电池，使用其它的产品可能会造成电池漏液、过热、爆裂和起火。
- ★ 禁止挤压或扭曲手机（例如：拿手机当坐垫坐在屁股下、放在裤子后袋或正反方向扭曲手机等），过量的形变会导致显示屏破裂或损坏。
- ★ 请勿把手机、电池和充电器放在加热设备或高压设备中及周围（如微波炉、烤箱、散热器等），否则可能造成电路损坏、起火及爆炸等意外事故。

- ★ 禁止使用尖锐或锋利物品对屏表面进行点击、划线操作；禁止重物按压屏表面，甚至长时间按压屏体某一固定位置。

- ★ 请勿在有易燃易爆气体的地方使用手机，否则可能导致手机故障和引起火灾。

- ★ 请勿将手机置于高温、高湿度或有大量灰尘的地方，否则可能会引起故障。

- ★ 请将手机、电池、充电器、耳机放在儿童难以触及的地方，以免儿童将其当成玩具，造成人身伤害。

- ★ 请勿将手机放在不平或不稳的台面上，防止跌落引起故障或损坏。

保养和维护

本手机产品设计先进、工艺精湛、请小心呵护。下列建议有助于您遵守保修条款，并大大延长手机寿命。

- ★ 当手机屏表面附着液体、金属碎屑等异物时，尽快将其擦除。
- ★ 请勿触摸手机的外接插槽，机内器件可能会遭受静电的破坏。
- ★ 请勿猛烈撞击、震动或抛掷手机，以免手机发生故障和起火。

- ★ 手机、电池和充电器没有防水性能，请勿在浴室等高湿度的地方使用，同样也要避免被雨淋湿。
- ★ 避免使用材质不明确的或者非专业的背胶保护膜，以免破坏漆膜，造成外观不良。
- ★ 不可给手机刷漆，油漆会阻塞手机的活动零件并妨碍正常使用。
- ★ 用柔软的干布清洁手机、充电器。
- ★ 请勿用酒精、稀释剂或苯等溶液擦拭手机。当屏体表面有油污、脏点等难以去除的异物时，应使用柔软的纸张或布条沾取适量清水或中性清洗剂进行清洁，避免用指甲或刀片用力抠划。
- ★ 有污垢的插座会导致充电器接触不良、漏电，以致无法再充电，请定期清洁。
- ★ 手机正在传送或存储信息时，请勿取出SIM卡或TF卡，否则可能会造成数据丢失或损坏手机和TF卡。

- ★ 只可使用OPPO提供的或认可的代用天线。未经许可的天线、改造的附件可能会损坏手机，并且违反无线电器件的管理规定。

- ⚠ 注意：**使用手机前请仔细阅读这些健康安全信息以确保安全健康地使用手机。电池、耳机等易耗配件的保修环保使用期限可能与手机不同，具体请参考保修单。
- ★ 暴露于闪光灯或其他类型的灯光（如玩游戏或观看视频时），小部分人可能容易眩晕或痉挛（即使他们以前从未有过）。如果您以前曾出现过痉挛或眩晕，或者家族有此类遗传病史，那么您应当咨询医师，确定是否可以在手机上玩游戏（如果有的话）或观看视频。如果您出现头痛、眩晕、痉挛、抽搐、眼睛或肌肉颤搐、失去知觉、不自主的四肢活动或没有方向感等状况，请停止使用手机并咨询医师。若要降低头痛、眩晕、痉挛和眼睛疲劳的风险，请避免长时间使用手机，使用手机时让它远离眼睛一定距离。请在光线充足的房间里使用手机，并应经常停止使用，休息一会。

环保说明

有毒有害物质或元素名称及含量表

部件名称		有毒有害物质或元素					
		铅 (Pb)	汞 (Hg)	镉 (Cd)	六价铬 (Cr6+)	多溴联苯 (PBB)	多溴二苯醚 (PBDE)
主机	主板	×	○	○	○	○	○
	显示屏	○	○	○	○	○	○
	塑料	○	○	○	○	○	○
	金属	×	○	○	○	○	○
电池		×	○	○	○	○	○
附件		×	○	○	○	○	○

- ：表示该有毒有害物质在该部件所有均质材料中的含量均在GB/T 26572-2011规定的限量要求以下。
- ×：表示该有毒有害物质至少在该部件的某一均质材料中的含量超出GB/T 26572-2011规定的限量要求。
- 注：本产品标有“×”的原因是：现阶段没有可供选择的替代技术或部件。请妥善处理此类部件或物质，以免对环境和人体健康造成影响。



本产品的“环保使用期限”为10年，其标识如左图所示。某些内部或外部组件的环保使用期限可能与产品的环保使用期限不同。组件上的使用期限标识优先于产品上任何与之相冲突的或不同的环保使用期限标识。本产品所标环保使用期限是指在本信息指南规定的使用条件下使用产品不发生有毒有害物质泄露的安全年限。

9、手机基本性能指标

基本性能项目	参数
产品名称	TD-LTE数字移动电话机
产品型号	OPPO A59s
使用环境温度	0°C ~35°C
整机重量	约160克（包含标准配置电池）
外形尺寸	154.5mm×76mm×7.3mm
网络频率	TD-LTE:band 38/39/40/41 LTE FDD:band 1/3/5 WCDMA: band 1/2/5/8 TD-SCDMA:band 34/39 CDMA2000: band BC0 GSM: 850/900/1800/1900
标配电池	DC3.8V 2980mAh 聚合物锂电池
主屏参数	5.5" LCD(1280×720)
摄像头参数	CMOS 1300万+1600万像素
存储卡支持	支持micro SD卡

▲注意：温度过高或过低都会影响手机使用，甚至会造成手机和电池的损坏。