

联想手机

使用手册

型号：Lenovo A690e

操作前请仔细阅读该手册

欢迎您使用联想产品，操作前请仔细阅读该手册。

此产品仅限于在中华人民共和国境内（港、澳、台地区除外）销售。

联想遵循持续发展的策略。因此，联想保留在不预先通知的情况下，对本手册中描述的任何产品进行修改和改进的权利。

本手册的内容按“现状”提供。除非适用的法律另有规定，否则不对本手册的准确性、可靠性和内容做出任何类型的、明确或默许的保证，其中包括但不限于对适销性和对具体用途的适用性的保证。联想保留在不预先通知的情况下随时修订或收回本手册的权利。如果您需要最新的使用手册（电子版），请访问：<http://www.lenovocare.com.cn>。

本手册的用途在于帮助您正确地使用联想产品，并不代表对本产品的软硬件配置的任何说明。有关产品配置情况，请查阅与本产品相关合约（若有），或咨询向您出售产品的销售商。本手册中的图片仅供参考，如

果有个别图片与产品实物不符，请以产品实物为准。本手册中介绍的许多网络功能是由网络运营商提供的特殊服务，能否使用这些网络功能取决于给您提供服务的网络运营商。

本手册内容受著作权法律法规保护，未经联想事先书面授权，您不得以任何方式复制、抄录本手册，或将本手册以任何形式在任何有线或无线网络中进行传输，或将本手册翻译成任何文字。

如果您在使用过程中发现本产品的实际情况与本手册有不一致之处，或您想得到最新的信息，或您有任何问题或想法，请垂询或登录：

- 联想手机订购热线：400-819-7777
- 联想手机官网商城：
<http://shop.lenovomobile.com>
- 联想手机服务热线：400-818-8818

“联想”、“Lenovo”、“Lenovo 联想”及其他联想标识是联想集团所属企业的商标。本手册提及的公司名称、产品或服务名称可能是联想集团所属企业或其他公司的商标。

目录

第 1 章 安全和维护	7
第 2 章 联想智能手机 Q&A	15
第 3 章 安装和充电	20
3.1 安装手机	20
3.2 取出电池、UIM/SIM 卡和存储卡 ...	24
3.3 给手机充电.....	26
3.4 开机和关机.....	27
3.5 安全密码	27
第 4 章 手机概述	29
4.1 手机外观介绍	29
4.2 手机按键描述	30
第 5 章 主要功能指南	31
5.1 拨打电话	31
5.2 联系人.....	31
第 6 章 输入文本	32
第 7 章 联想移动互联产品	33
7.1 乐商店	33
7.2 乐安全	35

7.3 云服务	36
7.4 茄子快传	37
第 8 章 功能快速参考	39
第 9 章 常见问题	42
第 10 章 技术参数	46
第 11 章 重要安全信息——电磁辐射性能指 标 (SAR)	47
第 12 章 重要安全信息——医疗设备	49

第1章 安全和维护

使用手机时，请遵循以下注意事项：

- 使用之前，请详细阅读该手册。
- 当要求禁止使用手机或使用手机会导致干扰或危险时，请不要开机。
- 在飞机上，请始终保持手机关机。如果手机设置的闹钟、日程等在关机状态下具备自动开机功能，请在登机前检查并取消设置。
- 使用手机时，应远离热源、高电压环境，如电器或电热烹饪设备。
- 注意防火。在加油站、燃料仓库等易燃品附近请关机。
- 开车时严禁手持手机。请不要将手机放在气囊上方或气囊展开后能够触及的区域内，以免气囊膨胀时，手机受到很强的外力，可能对您造成严重伤害。

- 只能使用本公司认可的标准电池和充电器等附件。对因使用第三方的附件造成的任何后果，本公司不承担任何责任。
- 严禁擅自拆卸手机。
- 手机靠近其他电子设备时会对其造成干扰。请远离电子设备，如电视机、收音机、个人计算机、心脏起搏器和助听器等设备。严禁将手机放于信用卡或磁场附近。在医院或其他特殊场所，请遵循特殊场所相关规定使用您的手机。
- 严禁使手机受到机械振动或晃动。严禁用利器敲击屏幕。
- 使用手机套可能会损坏手机外壳涂层。
- 严禁使用溶解物，如苯、稀释剂或酒精，擦拭手机外壳。严禁让有腐蚀性的化学物品、清洁剂接触手机。只能使用干净的软布轻轻地擦拭您的手机。
- 严禁将手机长时间暴露在阳光下，或过多烟雾与灰尘的地方。

- 保持手机干燥，严禁在湿度高的环境中使用，如浴室。该设备不防水，严禁使其淋雨或受潮。
- 当您要把充电器插头从您的手机上拔出时，抓紧接口往外拉，严禁拉电源线。
- 请不要只依靠手机作为紧急时刻的通信工具，如医疗救护。
- 请将手机放在儿童接触不到的安全地方，以防发生危险。

使用电池时，请遵循以下注意事项：

- 使用之前，请详细阅读该手册和电池表面标识。
- 请在凉爽、通风的室内给电池充电。否则充电时环境温度过高，会引起电池的发热、冒烟、燃烧或变形，甚至爆炸。
- 电池内部有特殊的保护电路和装置，严禁擅自拆开电池，否则会造成短路或者电解液渗漏。若电解液进入眼睛会有失明的危险。这时请立即用清水冲洗眼睛（千万不

要揉眼睛），并立即到医院就诊。

- 严禁挤压电池，严禁机械振动或晃动电池，严禁使电池短路，因为这样会损坏电池或与之连接的元件。短路可由一些金属物品（如：硬币、笔和回形夹）直接把电池的正极和负极连接造成，因此严禁把电池跟金属物品放在一起。
- 请保持金属触点和电池的清洁。
- 严禁使用已损坏或已用尽的电池。
- 请在电池无法满足性能要求时进行更换。电池可以充数百次电，直到需要更换。电池是消耗品，虽然它可以上百次的充放电，但它的电量会慢慢地减少。当您发现使用时间（通话时间和待机时间）明显减少时，即应该更换新电池。
- 严禁将电池长时间暴露在阳光下，或过多烟雾与灰尘的地方。严禁在湿度高的环境中使用，如浴室。电池不防水，严禁使其淋雨或受潮。
- 严禁将电池放置在过热或过冷的地方，温

度高于 50°C (122°F) 或低于 -10°C (14°F) 的环境下会影响电池性能。

- 严禁将电池掷入火中，以免发生爆炸。
- 严禁将电池放在水中，以免引起内部短路，造成电池发热、冒烟、变形、损坏、甚至爆炸。
- 请按规定处理电池（如回收），不可将电池作为生活垃圾处理，以免引起爆炸和污染。
- 本电池只能使用专用的充电器充电，勿在 0°C 至 45°C (32°F 至 113°F) 的温度范围外充电，并且连续充电的时间严禁超过 12 个小时。
- 请将电池放在儿童接触不到的安全地方，以防发生危险。

使用充电器时，请遵循以下注意事项：

- 使用之前，请详细阅读该手册和充电器表面标识。
- 请不要拆卸或改装充电器，严禁在电源线

损坏的情况下使用充电器，否则会导致触电、起火和充电器损坏。

- 严禁用湿手接触充电器。如果充电器接触到水或其他液体，要立刻切断电源。
- 严禁短路充电器，严禁机械振动或晃动充电器，严禁阳光直射，严禁在浴室等高湿度的地方使用充电器。充电器不防水，严禁使其淋雨或受潮。
- 请不要在电视机、收音机等电器附近使用充电器。
- 拔插头时要抓住充电器，拉电源线会损坏电线。
- 请将充电器放在儿童接触不到的安全地方，以防发生危险。

使用耳机时（您可能需要额外购买耳机），

请遵循以下注意事项：

- 请使用原装耳机，以免造成手机无法识别耳机。
- 使用耳机时请注意控制适当的音量，以免

损伤听力。

- 请勿用力拉扯耳机线，以免出现断裂现象。
- 在高温高湿的场所长时间使用耳机，容易造成耳机损坏或使用寿命降低。
- 驾驶汽车、骑自行车或马路上行走时，请勿使用耳机，否则容易导致交通意外。
- 请将耳机放在儿童接触不到的安全地方，以防发生危险。

安全警示

升级手机系统请通过联想官方售后服务网点或联想手机自带系统升级功能。如采用其他方式升级系统，可能会导致设备发生故障或丢失数据，及导致系统安全能力被破坏，触发安全风险。因此导致的问题，联想不承担维修责任。

环境与回收处理信息

《废弃电器电子产品回收处理管理条例

例》提示性说明：

联想鼓励拥有联想品牌产品的用户当不再需要此类产品时，遵守国家废弃电器电子产品回收处理相关法律法规，将其交给当地具有国家认可的回收处理资质的厂商进行回收处理。更多回收服务信息，请访问：

<http://support1.lenovo.com.cn/lenovo/wsi/activity/551.htm>。

第2章 联想智能手机 Q&A

Q: 请问本智能手机采用的是什么操作系统?

A: 本手机采用的是 **Android** 操作系统, 该操作系统从 2007 年面世以来得到了手机用户的广泛认可。目前, **Android** 操作系统已经是世界上用户最多的智能手机操作系统之一。

Q: 请问联想手机如何安装第三方应用?

A: 联想智能手机在出厂时就已经预置了多款流行的应用程序, 能够满足普通用户的基本需求。用户也可以从电子市场 (如: 乐商店) 和第三方管理软件下载安装其他第三方应用, 或者通过 **USB** 数据线拷贝第三方应用程序到手机上并安装。请注意, 只有联想预置的应用是经过联想测试并保证使用效果的, 其他用户自行下载的应用需要确认该应用经过 **Google** 的授权并获得数字签名方能保证使用效果。如果用户需要安装非 **Google** 授

权的应用，需要在**主菜单->设置->个人->安全**中勾选**未知来源**这一选项。安装非认证的应用存在风险，一切由于用户自行安装非授权应用引起的软硬件问题联想不承担维修责任。联想建议用户尽量下载官方认证的应用。

Q：请问第三方应用的下载和安装需要收费吗？

A：目前 Android 应用中超过半数都是免费的，安装和下载这部分应用都不需要收费。但是，下载带来的数据流量是需要收费的，收费标准请咨询当地运营商。建议您在 **WLAN** 环境下下载应用程序，并且在没有数据流量包月套餐或套餐流量即将耗尽情况下，按照以下步骤关闭移动数据：选择以下任意一种方式来关闭移动数据：关闭**主菜单->设置->无线和网络**中的**移动数据**；关闭下拉状态栏中的**数据**开关。由于用户个人没有关闭数据连接带来的高额流量费用联想方面不承担相关责任。

Q: 发现系统速度越来越慢该如何处理?

A: 1、智能手机和电脑一样，可能在长时间运行多个程序后会发现系统逐渐变“卡”，此时重启手机就可解决该问题；2、如果重启还解决不了问题的话，回忆一下最近您是否下载安装过一些新的第三方应用程序，进入**主菜单->设置->设备->应用**，尝试卸载最近安装的程序后再重启手机；3、如果以上两种方法都解决不了您的问题的话，进入**主菜单->设置->个人->备份和重置->恢复出厂设置**，可将手机恢复出厂设置。请注意！做此操作前注意使用手机自带的备份与恢复工具备份您的重要数据，或可以使用第三方工具。

Q: 电池不耐用如何处理?

A: 智能手机多为大屏手机，且支持的功能众多，如果您长时间上网、看视频、玩游戏，那么电池的续航时间也会相应地减少。那么怎样才能尽可能延长电池的续航时间及其使用寿命呢？在您不需要无线连接的时候，关

闭 WLAN、蓝牙、GPS、Exchange 帐户同步，在光线昏暗或者夜晚时，建议您调低屏幕亮度，不仅能延长手机的使用时间，更能保护您的视力。

特别说明：本手机采用“双卡双待单通”设计，即同时插入手机中的两张卡号无法同时使用语音业务亦无法同时使用数据上网业务。当其中一张卡号正处于语音通话时，另一张卡号无法接打电话，若此时恰好另一张卡号有来电可能会听到“您拨打的电话不在服务区”、“您拨打的用户暂时无法接通，请稍后再拨”等无法接通的提示。当其中一张卡号正处于数据连接状态时，另一张卡号无法使用数据上网业务。上述情况为此手机“双卡双待单通”设计所造成，与运营商网络状况无关。单通是因为手机为单芯片设计，可以大幅提升待机时间，降低功耗。建议用户咨询当地运营商，开通“漏话提醒”、“来

电提醒”、“秘书服务”等业务避免以上所述场景下漏接电话无提醒的问题。

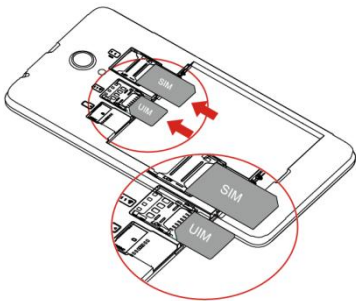
第3章 安装和充电

3.1 安装手机

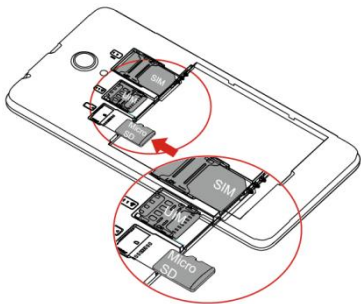
1. 按下图中箭头所示向上（斜向角落用力）取下手机后盖。



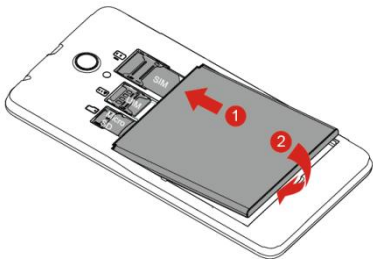
2. 按下图中箭头所示将 UIM/SIM 卡插入 UIM/SIM 卡槽，插入时确保 UIM/SIM 卡的金属面朝下（UIM/SIM 卡的金属接触面很容易刮损。在安装之前，请小心将其取出）。



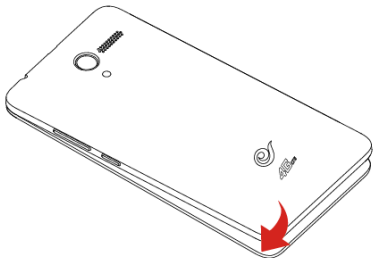
3. 将存储卡放入卡槽（您可能需要额外购买存储卡），如下图所示。



4. 将电池金属触点端对应机身弹片，并将电池插入机身的方形槽，如下图所示。



5. 将手机后盖轻轻放在机身上，并按下图中箭头所示向下压合，直到与机身完全契合。



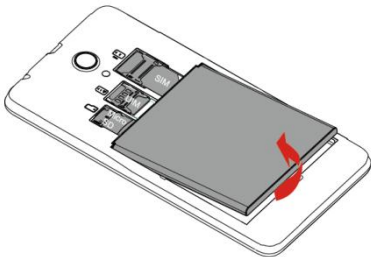
3.2 取出电池、UIM/SIM 卡和存储卡

1. 将手机关机并移去外部电源。

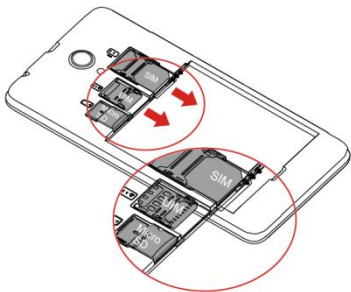
注意：

- 在开机状态下直接取出电池可能损坏 UIM/SIM 卡和手机。
- 在开机状态下直接卸载存储卡可能引起传输至手机的文件丢失，或导致手机出现异常现象，无法正常工作。

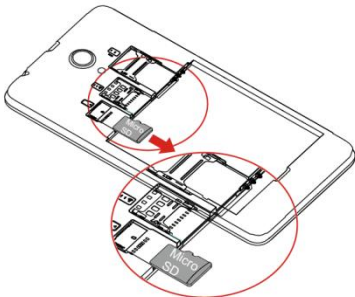
2. 取下手机后盖。
3. 按下图中箭头所指方向取出电池。



4. 按下图中箭头所指方向取出 UIM/SIM 卡。



5. 将存储卡从卡槽中取出，如下图所示。



3.3 给手机充电

将充电器插上电源，然后将充电器的插头插入手机充电器插口，如下图所示：



注意：请小心操作，不要强行拔出充电器插头，否则可能会损坏手机或充电器。

- 您手机附带的电池在使用前必须进行完全充电。
- 在充电时请勿拆除电池或 UIM/SIM 卡。
- 如果电池电量用完，手机会自动关机。

3.4 开机和关机

开机前请确保电池已经安装好。开机时按住电源键，直至手机屏幕出现开机的画面。如果 UIM/SIM 卡设有 PIN 码保护，需要根据提示输入您的 PIN 码。初始 PIN 码一般为 1234。

开机后，如果插入的 UIM/SIM 卡有效，手机将自动搜索可用网络。关机时按住电源键，直至手机屏幕出现关机的选项，然后点击关机。

3.5 安全密码

您可以使用该节描述的安全密码来避免他人擅自使用您的 UIM/SIM 卡。

PIN 码

用于防止用户的 UIM/SIM 卡被非法使用。若您的手机已启动 PIN 码保护功能，开机后，屏幕会显示输入 PIN 码的提示。如果连续三次输入错误的 PIN 码，UIM/SIM 卡将自动上锁。您必须输入 PUK 码才能解锁。PIN 码与 UIM/SIM 卡有关，而与手机无关，PIN 码由网络运营商提供。

PUK 码

PUK 码是个人解锁码，被用作解开因为连续三次输入错误 PIN 码而被锁上的 UIM/SIM 卡。如果累计 10 次输入错误的 PUK 码，UIM/SIM 卡将失效。PUK 码由网络运营商提供。

第4章 手机概述

4.1 手机外观介绍



序号	描述	序号	描述
1	听筒	2	音量键
3	电源键	4	触摸屏

序号	描述	序号	描述
5	话筒	6	返回键
7	主屏幕键	8	菜单键
9	耳机插孔	10	Micro USB 插口
11	扬声器	12	闪光灯
13	摄像头		

4.2 手机按键描述

按键	描述
电源键	开机状态： <ul style="list-style-type: none"> 短按，开启或关闭屏幕背光 长按，调出手机选项菜单 关机状态： <ul style="list-style-type: none"> 长按，开机
返回键	返回上一级菜单
主屏幕键	返回待机界面
菜单键	弹出选项菜单
音量键	调节音量大小

第5章 主要功能指南

5.1 拨打电话

当屏幕顶部出现 UIM/SIM 卡网络信号的状态图标后，您就可以拨打或接听电话了。

拨打国内电话

在待机状态下输入电话号码，然后轻触拨号图标开始呼叫。对方接通后屏幕上会显示通话状态信息。结束请轻触结束通话图标挂断电话。

5.2 联系人

您可以使用联系人功能存储联系人的相关信息。

提示： UIM/SIM 卡存储的记录数目与其容量相关。

第6章 输入文本

此款手机已为您提供输入法。您也可自行下载其他输入法进行安装使用。

在手机中允许输入的功能项有：

输入、编辑短信息；

输入、编辑联系人姓名；

.....

输入法

选择输入法后，您可根据输入法界面的图标点击切换输入模式：数字、中文、符号或字母。

您也可以自行安装其他输入法。

第7章 联想移动互联产品

如果您购买的联想手机内置“联想移动互联产品”，您可直接使用对应的功能。如果手机未内置该功能，您需要通过其他方式登录联想网站实现对应的功能。

7.1 乐商店

联想乐商店是联想集团全力打造的开放、安全、本地、社交的安卓（Android）应用下载平台，是目前国内少有的安全的安卓应用商店之一。联想乐商店拥有海量正版应用，承诺为用户提供无吸费、无木马病毒的安全应用下载服务。

联想乐商店分为 Web、Phone 和 Pad 三个版本，根据不同平台用户需求提供个性化内容和服务。

乐商店有两种访问方式：

- 用户可登录联想乐商店网页：
<http://app.lenovo.com>；

- 用户可通过安装乐商店客户端下载应用。为保证信息同步，也可在访问乐商店后，使用手机号码或邮箱作为用户名注册“联想帐号”。

乐商店客户端下载方式：

- 登录乐商店网页 <http://app.lenovo.com>，然后点击首页的下载按钮；
- 二维码下载：

Phone 版乐商店下载



Pad 版乐商店下载



更多乐商店信息，请关注乐商店新浪官方微博：[@乐商店](#)。

欢迎搜索“乐商店”，了解更多精彩！

7.2 乐安全

乐安全是联想开发的一款系统及内核防御，集防偷窥，防吸费，防盗失，防病毒等功能于一身的智能手机安全软件。

一键体检

先进的云查杀技术，5秒快速查杀，省时省力。

主动拦截

提供标记功能（指定拦截），自动拦截恶意软件吸费，节省流量。

权限管理、延长待机

自主管理软件权限、随时关闭耗电程序。拥有最高的防护能力，超强的防吸费功能，彻底杜绝恶意软件偷窥用户隐私及打电话、发短信行为。

7.3 云服务

云服务是联想开发的一款为了防止个人手机数据丢失，提供手机数据备份恢复的服务软件。通过网络将手机中的资料备份到云端。然后通过手机、平板或电脑上网进行查看和管理云端信息。

云服务网址：<http://pim.lenovo.com>。

完善的数据备份

将您手机中的名片、短信、通话记录和照片安全备份到云服务云端，安全可靠，数据永不丢失！

智能的云端管理

可使用 Web 网页管理您的资料，智能合并联系人，资料管理更轻松！

便捷的一键迁移

一键备份和恢复所有手机数据，配合最新的联想流量压缩技术，更方便快捷，零秒

换机！

轻松的即拍即传

将拍下的美好瞬间上传，可以进行云端备份和云端管理。

优化的通讯记录

备份过程中，云端会自动合并完全相同的联系人，云端联系人可能会比手机通讯录联系人少，方便快捷。

全平台支持

安卓、iOS、塞班全平台支持，让换机变得简单。

7.4 茄子快传



茄子快传是联想推出的一款手机内容传输工具。通过手机之间自动建立的直通的传输通路，实现了在没有外部 WLAN 网络或数据网络的情况下都可以高速收发数据，过程中因为是手机之间直接传输，所以无需

消耗用户任何互联网流量。用户操作简单，没有复杂的配对配置，无需登录帐户、添加好友，支持多人互传。让用户摆脱数据线、蓝牙等复杂的分享方式，用一种简单、直观的交互让用户体验到近距离线下社交中与人分享的快乐。

茄子快传网址：<http://kc.lenovo.com/>。

第8章 功能快速参考

本节简要说明手机的功能。

功能	说明	选择
通话记录	查看最近已拨、已接、未接的电话	主菜单->通话记录
快速查找联系人	在联系人列表中快速查找联系人	主菜单->联系人列表进行快速查找
添加联系人	在联系人中添加联系人	主菜单->联系人 -> 
闹钟	设定在特定时刻的闹钟	主菜单->时钟 -> 

功能	说明	选择
日期和时间	设置手机的日期和时间 提示： 插入UIM/SIM卡后，手机无法重新设置日期和时间。	主菜单->设置->系统->日期和时间
显示语言	选择手机显示语言	主菜单->设置->个人->语言和输入法->语言
铃声设置	选择来电铃声，信息铃声	主菜单->设置->设备->情景模式->标准/户外->来电铃声/信息铃声
音量	设置来电、信息、通知音量	主菜单->设置->设备->情景模式->标准/户外->音量

功能	说明	选择
安全设置	可以设置各种密码, 用来保护手机, 防止被盗用	主菜单->设置->个人->安全
恢复出厂设置	将手机部分设置恢复为出厂默认设置	主菜单->设置->个人->备份和重置->恢复出厂设置

注意： 初始 PIN 码一般为 1234。

第9章 常见问题

在使用手机过程中出现任何问题，请参照下列方法加以解决。如果问题仍然存在，请立即与联想指定经销商或维修商联系。

屏幕出现输入 PIN 码

输入 UIM/SIM 卡所带的有效 PIN 码。如果您不知道 PIN 码，请立即与网络运营商联络。

屏幕出现输入 PUK 码

三次输入错误的 PIN 码后，您的 UIM/SIM 卡将会被锁住，要解锁，您必须输入 PUK 码，如果您不知道 PUK 码，请立即与网络运营商联络。

屏幕出现未插入 UIM/SIM 卡提示

确认 UIM/SIM 卡已正确安装。UIM/SIM 卡如果无法正常工作，可能是存在缺陷或出现故障。如果是这样，请交付网络运营商解决。

显示不在服务区，网络故障

检查信号强度的状态图标。如果无网络信号，您可能处于地下室或建筑物中的网络盲区，请移至其他地区接收信号。还有另外一种情况，您可能处于网络未覆盖区，可以要求您的网络运营商提供网络服务范围。

声音质量差，回音或有噪声使通话困难

挂断电话，再次拨号，网络运营商可能为您转接一条通话质量较好的线路。

待机时间变短

所在地信号较弱，手机长时间寻找信号所致。在您不想接听电话时，可暂时关机；或者电池使用时间过长，接近电池使用寿命，此时请更换新电池。

手机不能开机

检查电池电量或充电。可以在充电期间，打开手机检验一下。手机如果长时间静置后容易使电池过度放电，此时无法开机，充电开始后较长时间内也无响应，需要等电量恢复后才能开机。

不能发送短信息

您要检查您的短信服务中心号码选项，查看您是否有设置短信服务中心号码或者号码错误，您可能没有开通 **SMS** 服务，或者短信息发送对象无效，或您所在地区的网络运营商不支持该项服务（具体可咨询当地网络运营商）。

不能充电

有三种可能：一是手机充电器工作不良，您可以就近与联想指定维修商或经销商联络；二是环境温度不适宜，可以更换充电环境；三是接触不良，可以检查充电器插头。

联系人不能添加数据

联系人存储已满，可删除部分原有无用条目。

不能选择某些功能

没有开通此项服务或者所在地的网络运营商不支持该服务。请与联想指定维修商、经销商或网络运营商联络。

第10章 技术参数

常规

品名：TD-LTE 数字移动电话机

型号：Lenovo A690e

系统：Android

基本参数

尺寸：约 150.1 毫米×77 毫米×9.30 毫米

重量：约 176 克（含电池）

电池容量：2250 毫安时

2G 通话时间：上限约为 1500 分钟*

3G 通话时间：上限约为 1040 分钟*

待机时间：上限约为 300 小时*

*理论值，视当地网络情况而定。

第11章 重要安全信息——电磁辐射性能指标（SAR）

本型号移动电话符合有关无线电磁波辐射量的国际及国家规范要求，敬请安心使用！

本型号移动电话是无线电发射和接收机。它的设计和制造标准不超出国际非电离辐射防护委员会（ICNIRP）建议的射频（RF）限值。这些限值是综合规范的组成部分，并规定了适用于一般公众的射频能量允许级别。这些规范是由独立的科学组织在对科学研究进行了定期和全面的评估后制定的。这些规范已包含了一定的安全系数，以确保所有年龄层次和不同健康状况人群的安全。

SAR（Specific Absorption Rate）是指电磁波能量吸收比值，简称比吸收率，是一个计量单位量度，国际规范中规定的适用于公众的移动电话的比吸收率限值是不高于平均每 10 克人体组织 2.0 瓦特/千克（W/kg）*，为了给公众提供更多的保护，同时也考虑到

测量上的偏差，此限值已经包含了一定的安全余量。

SAR 值的测试是依据标准测试程序，以移动电话的最大输出功率来测试各种频率，鉴于测试结果都是在最大功率级别下确定的，而实际您的移动电话在一般情况下使用时 **SAR** 值远低于此测试最大值。这是因为我们为您设计的这款移动电话可以在多种输出功率下工作，而其在实际工作中仅使用连接网络所需的功率级别，通常情况下，您距离基站越近，手机的辐射功率越低，而此时产生的比吸收率就越小。

经测试，本产品电磁辐射比吸收率（SAR）最大值为 0.182 W/Kg，符合国家标准 GB 21288-2007 的要求。

* 比吸收率可能因国家或地区、测试环境、网络频段以及测试单体的不同而有所差异，使用手机附件和配件也可能导致不同的比吸收率。

第12章 重要安全信息——医疗设备

任何无线电发射设备（包括本设备）都可能会对保护不当的医疗设备的功能造成干扰。如果有问题或者不确定医疗设备能否屏蔽外部射频能量，请向医疗人员或医疗设备厂商咨询。在禁止使用电子设备或禁用手机无线传输功能的地方，请遵守相关规定。

心脏起搏器

装有心脏起搏器的人士在使用本产品时，请参考如下建议：

- 应始终保持手机与起搏器的距离大于15.3 厘米（约6 英寸）。
- 携带手机时，不应将其置于胸部口袋里。
- 应使用与佩戴起搏器不同侧的耳朵接听电话，以减少造成干扰的潜在因素。

助听器、植入耳蜗

助听器、植入耳蜗的使用者在使用本产品时，请咨询授权医疗人员并参考医疗设备提供商的说明。

若怀疑有干扰产生，请关机并将手机移至较远的位置。

中国 RoHS

为满足中华人民共和国电子电气产品有害物质限制相关的法律法规和其他要求，联想公司对本产品中有害物质，按部件分类，声明如下。

部件名称	有害物质					
	铅 (Pb)	汞 (Hg)	镉 (Cd)	六价铬 (Cr(VI))	多溴联苯 (PBB)	多溴联苯醚 (PBDE)
印制电路板 组件	X	○	○	○	○	○
显示屏	X	○	○	○	○	○
外观件	X	○	○	○	○	○
电池	X	○	○	○	○	○
充电器	X	○	○	○	○	○
附件(耳机、 USB 线)	X	○	○	○	○	○

本表格依据 SJ/T 11364 的规定编制。

○：表示该有害物质在该部件所有均质材料中的含量均在 GB/T 26572 规定的限量要求以下。

×：表示该有害物质至少在该部件的某一均质材料中的含量超出 GB/T 26572 规定的限量要求。

注：表中标记“×”的部件，皆因全球技术发展水平限制而无法实现有害物质的替代。



在中华人民共和国境内销售的电子信息产品必须标识此标志，标志内的数字代表在正常使用状态下的产品的环保使用期限。